

Pedágio começa a operar em Mogi e Arujá a partir de novembro

PÁG. 05



Sistema “free flow” vai cobrar tarifa proporcional à distância percorrida e motociclistas terão isenção. A implantação faz parte de um pacote de R\$ 4,3 bilhões em obras que inclui duplicações, novas marginais, ciclovias e melhorias de segurança nas rodovias que ligam o Alto Tietê ao litoral sul paulista.



Lipedema e Celulite têm tratamento!





O Velaryan é um equipamento exclusivo que, já na primeira sessão, reduz inflamações e gordura, melhora a circulação e alivia a dor do lipedema.

Ele estimula a circulação, diminui celulite, firma a pele, elimina toxinas e reduz retenção de líquidos tudo sem dor ou agulhas, com resultados rápidos e surpreendentes.

AGENDE SEU HORÁRIO!





Mariane Lobo
maison

Av. Guilherme Alfieri, 146 – (Próximo à Santa Casa) – Parque São Benedito – Santa Isabel – SP

(11) 91372-7231

Diplomacia e a chantagem econômica

EDITORIAL

O anúncio das tarifas de 50% impostas pelo governo Donald Trump sobre parte das exportações brasileiras não é apenas um capítulo isolado da já desgastada relação comercial Brasil-Estados Unidos. Trata-se de um movimento com implicações geopolíticas, econômicas e simbólicas.

Ao acionar a Organização Mundial do Comércio (OMC), o Itamaraty aponta a violação de compromissos internacionais assumidos pelos próprios EUA, como o princípio da nação mais favorecida e os tetos tarifários negociados. É a primeira etapa formal de um processo que pode se prolongar, mas cujo significado imediato é claro: o Brasil não aceita ser tratado como parceiro de segunda categoria.

Por trás do pretexto de "retaliação" ao julgamento de Jair Bolsonaro, o tarifaço revela um componente político evidente. Especialistas apontam que Washington mira, de forma indireta, o Brics e a recente movimentação para reduzir a dependência do dólar no comércio internacional. É uma

estratégia que mistura economia com geopolítica, e que reativa a lógica da pressão como instrumento de negociação.

O impacto econômico, embora limitado em percentual, 4% das exportações brasileiras, atinge setores estratégicos e intensivos em mão de obra, como frutas, café e carnes. O risco é menos sobre números absolutos e mais sobre os efeitos concentrados em regiões e cadeias produtivas vulneráveis. Nesse sentido, a resposta do governo, com linhas de crédito e políticas de compensação, é necessária, mas insuficiente se não vier acompanhada de diversificação comercial acelerada.

A postura de Lula ao afirmar que o Brasil não pode ser tratado como "republiqueta" foi oportuna, mas abre um desafio: sustentar o discurso altivo sem escalar o conflito. O jogo, neste momento, exige mais cálculo do que emoção. Há espaço para negociar, como indicam as conversas sobre minerais críticos e terras raras, mas qualquer concessão precisa vir acompanhada

de garantias concretas de respeito às regras multilaterais.

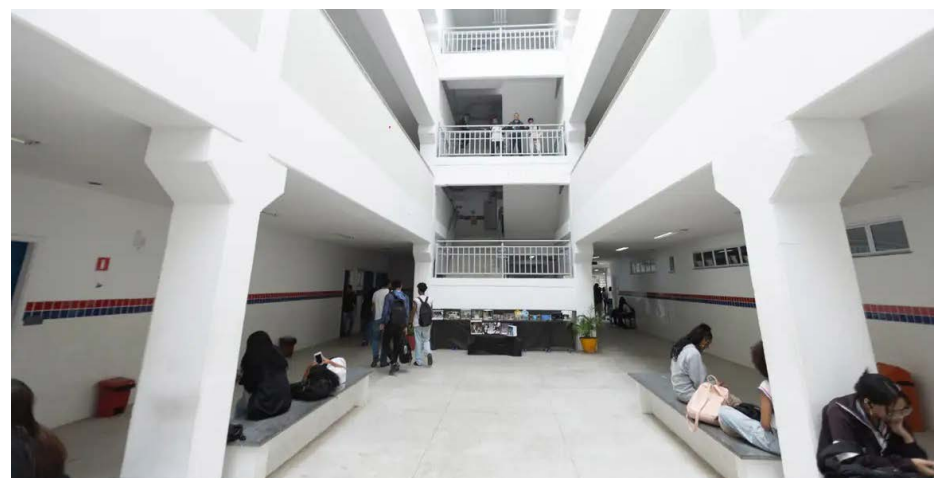
O episódio reforça uma lição antiga: dependência excessiva de um único mercado é sempre um risco estratégico. As exportações brasileiras para os EUA já foram 25% do total; hoje representam 12%. A redução foi fruto de políticas de abertura a novos mercados iniciadas em 2003. Agora, diante da ofensiva tarifária, essa estratégia precisa ser aprofundada, não apenas para reagir a Trump, mas para blindar a economia contra futuros "ataques de oportunidade" de qualquer parceiro.

Mais do que um litígio comercial, estamos diante de um teste de maturidade diplomática e de capacidade de articulação global. O resultado dirá se o Brasil é capaz de se impor como ator relevante no tabuleiro internacional ou se continuará a oscilar entre a indignação retórica e a dependência prática.

No xadrez do comércio global, quem reage apenas ao movimento do outro joga para empatar. E, no mundo real, empates costumam sair caros.

Escola em tempo integral deve ter jornada mínima de 35 horas semanais

RESOLUÇÃO PUBLICADA



Nova resolução do Conselho Nacional de Educação define que a jornada escolar mínima da educação integral deve ser 7 horas diárias ou 35 horas semanais, e deve ser implementada com base nos princípios de equidade, inclusão, diversidade, justiça curricular e gestão democrática.

A norma foi publicada na última segunda-feira (4), no Diário Oficial da União, na resolução (7/2025) que estabelece as diretrizes para educação em tempo integral na educação básica, composta pelas etapas da educação infantil, do ensino fundamental e do ensino médio.

O documento orienta as secretarias de educação de estados e municípios e as escolas públicas e privadas na implantação, no acompanhamento e na avaliação da oferta de jornada escolar em tempo integral.

O Programa Escola

em Tempo Integral (ETI) é uma estratégia elaborada para induzir a criação de matrículas em tempo integral em todas as etapas e as modalidades da educação básica.

A jornada em tempo integral deve priorizar territórios de maior vulnerabilidade socioeconômica e com histórico de exclusão escolar.

De acordo com o Ministério da Educação (MEC), o texto aborda aspectos de acesso; permanência; participação e condições de aprendizagem; desenvolvimento integral; diversidade étnico-racial e sociocultural; gestão dos sistemas de ensino e das instituições de ensino.

Trata, ainda, da organização curricular, de práticas pedagógicas, gestão democrática e formação de profissionais da educação na perspectiva da educação integral.

NORMAS: Além da determinação do núme-

ro de horas que o estudante vai estar no colégio, a resolução também estabelece que o tempo dedicado à alimentação, higiene e socialização integra o processo educativo e deve ser acompanhado por profissionais qualificados.

E igualmente, os tempos de descanso dos estudantes, deslocamento interno, acolhimento e transição entre atividades devem ser planejados como parte da rotina escolar, respeitando os direitos de aprendizagem e desenvolvimento dos estudantes, especialmente dos bebês e das crianças pequenas.

ESCOLAS: As escolas do sistema de ensino poderão ser exclusivas de tempo integral, onde todas as turmas e matrículas têm jornada ampliada; ou as escolas podem ser mistas, com parte das turmas com jornada ampliada e a outra tem jornada parcial.

EXPEDIENTE

Os textos assinados não refletem a opinião do jornal. Os anúncios são de responsabilidade dos anunciantes

DEUS SEJA LOUVADO!

AGORA NEWS

DISTRIBUIÇÃO GRATUITA EM SANTA ISABEL, ARUJÁ E GUARAREMA
Endereço: Rua Mar Mediterrâneo, 110 - Vila Nova - Santa Isabel - SP
EDITOR RESPONSÁVEL: DAGNEI DOS ANJOS - MTB 64122SP
DAGNEI DOS ANJOS 28437509890 CNPJ: 40.669.516/0001-48 - EDIÇÃO SEMANAL



Telefone: (11) 4656-2247
www.jornalagoranews.com.br
E-mail: jornal@jornalagoranews.com.br

DGI

Influenciador é preso em Arujá durante operação contra o 'Jogo do Tigrinho'

MOVIMENTAÇÕES SUSPEITAS QUE CHEGAM A R\$ 4 BILHÕES

A Polícia Civil do Rio de Janeiro deflagrou, na manhã da última quinta-feira (7), a 'Operação Desfortuna', contra influenciadores digitais suspeitos de promover jogos de azar on-line ilegais, como o popular "Jogo do Tigrinho". A ação cumpre mandados no Rio de Janeiro, São Paulo e Minas Gerais, e revelou movimentações bancárias suspeitas que somam até R\$ 4 bilhões, segundo dados do Conselho de Controle de Atividades Financeiras (Coaf).

Entre os alvos está o influenciador Mauricio Martins Junior, conhecido como 'Maumau ZK', morador de Arujá. Com mais de 3 milhões de seguidores nas redes sociais, Maumau foi preso em flagrante por posse de arma de fogo de uso restrito. Uma pistola calibre .38, com numeração raspada, foi encontrada na casa dele, localizada no Condomínio Arujá Hills III.

Maumau é conhecido por ostentar uma vida de luxo em vídeos e fotos, exibindo mansão, carros esportivos, motos aquáticas,

viagens e festas. Ele é casado e tem uma filha de um mês.

ESQUEMA E OSTENTAÇÃO: As investigações da Delegacia de Combate às Organizações Criminosas e à Lavagem de Dinheiro (DCOC-LD) indicam que os 15 influenciadores investigados faziam publicações incentivando o jogo ilegal, com promessas enganosas de lucro rápido. A polícia afirma que eles exibiam sinais de enriquecimento incompatíveis com a renda declarada, como bens de alto valor e gastos elevados.

Segundo a Polícia Civil, a quadrilha atua na promoção de cassinos on-line, mas também mantém operadores financeiros e empresas de fachada para ocultar a origem ilícita do dinheiro.

Além de influenciadores como Bia Miranda, Buarque e Maumau ZK, fintechs também são investigadas. A Justiça determinou a quebra do sigilo fiscal dos envolvidos.

O QUE É O 'JOGO DO TIGRINHO': O Fortune Tiger, apelidado de "Jogo do Tigrinho", é um dos cassinos on-line mais populares



no Brasil. Nele, o jogador tenta alinhar três figuras iguais para obter prêmios. Apesar de prometer ganhos altos, trata-se de um jogo de azar, prática proibida pela Lei de Contravenções Penais.

Ao contrário das apostas regulamentadas, como as "bets" esportivas, o Tigrinho depende exclusivamente da sorte, o que, segundo autoridades, tem levado milhares de pessoas a perdas financeiras.



ULTRAFORMER MPT

19 Agosto

REDUZA A PAPADA COM UM LIFTING INCRÍVEL!

Combate a Flacidez - Define Contornos
Remodela o Corpo - Rejuvenesce o Rosto

AGENDE SEU HORÁRIO ☎ (11) 91372-7231
Av. Guilherme Alfieri, 146 - (Próximo à Santa Casa)
Parque São Benedito - Santa Isabel - SP

Mariane Lobo
maison

Mogi das Cruzes é alvo de operação contra falsificação de medicamentos

QUADRILHA QUE LUCRAVA R\$ 25 MILHÕES

A Polícia Civil de São Paulo deflagrou, na manhã da última terça-feira (5), uma megaoperação contra uma organização criminosa acusada de falsificar e vender medicamentos sem autorização da Agência Nacional de Vigilância Sanitária (Anvisa). Entre os alvos, estão suspeitos em Mogi das Cruzes e outras cidades da Grande São Paulo.

Ao todo, estão sendo cumpridos 85 mandados de busca e apreensão e 35 de prisão em 12 estados, incluindo São Paulo, Rio de Janeiro, Paraná, Bahia, Mato Grosso, Amazonas, Espírito Santo, Pernambuco, Paraíba, Alagoas, Santa Catarina e Mato Grosso do Sul.

De acordo com a investigação, conduzida pela 1ª Central Especializada de Repressão ao Crime Organizado (Cerceo), a quadrilha atuava há pelo menos cinco anos, fabricando anabolizantes e emagrecedores em uma empresa clandestina. Os produtos eram vendidos sem receita médica de controle especial, prática proibida pela legislação.

Segundo o delegado Ronald Quene, coordenador da operação, o grupo movimentou



cerca de R\$ 25 milhões no período.

“As equipes se deslocaram às 6h, depois de uma reunião de alinhamento, para dar início aos mandados de busca e de prisões temporárias”, afirmou.

Somente no estado de São Paulo, 57 ordens judiciais são cumpridas em cidades como a capital, Guarulhos, Mogi das Cruzes, Cotia, São Caetano do Sul, São José dos Cam-

pos, Jacareí, Campinas, Jundiaí, Louveira, Sumaré e São José do Rio Preto.

A operação mobilizou 255 equipes, compostas por três policiais cada, com apoio dos Departamentos de Polícia Judiciária de todas as regiões envolvidas.

As investigações prosseguem para identificar outros envolvidos e rastrear o destino do dinheiro obtido com o esquema.



NÃO PASSE VERGONHA, ECONOMIZE!

Na Ultrafarma é muito mais barato!



É verdade. Eu garanto!



COMPRE PELO SITE OU APP



VISITE NOSSAS LOJAS



ENTREGA EM TODO BRASIL



2% OFF NO PIX



ATÉ 5% DE CASHBACK NO CLUBE SIDNEY OLIVEIRA



Pedágio começa a operar em Mogi e Arujá a partir de novembro

MAIS DE 60 ENVOLVIDOS

A partir de novembro deste ano, motoristas que trafegarem pelas rodovias que cortam Mogi das Cruzes e Arujá começarão a pagar pedágio eletrônico. O anúncio foi feito pela Secretaria de Parcerias e Investimentos (SPI) do Governo de São Paulo, que confirmou a implantação do sistema “free flow”, tecnologia que permite a cobrança sem necessidade de parar em praças físicas, em trechos que já passaram por melhorias executadas pela concessionária responsável.

O novo modelo será adotado em pórticos instalados em Mogi das Cruzes, Arujá, Bertiooga, Santos, Miracatu e Itariri. Em Mogi, serão três pontos de cobrança. Já nas cidades do litoral como Peruíbe, Itanhaém, Mongaguá e Praia Grande, a operação começará apenas em 2027, após a conclusão das obras previstas.

As vias contempladas fazem parte do chamado *Lote



Litoral*, que inclui a SP-055 (Rodovia Padre Manoel da Nóbrega), SP-088 (Mogi-Dutra) e SP-098 (Mogi-Bertiooga). Essas rodovias conectam o Alto Tietê ao litoral sul paulista e estão sob a administração da Concessionária Novo Litoral (CNL), responsável por 212 km de estradas que passam por 13 municípios.

Segundo a SPI, a cobrança será realizada exclusivamente nos trechos que já receberam intervenções iniciais, como recapeamento, nova sinalização, implantação de sistemas de comunicação e aten-

dimento emergencial com guinchos e ambulâncias. O pacote total de obras e modernização prevê R\$ 4,3 bilhões em investimentos, incluindo duplicações, implantação de marginais com iluminação, ciclovias, calçadas e 27 passagens em desnível.

COMO SERÁ A COBRANÇA: No sistema “free flow” – chamado nas rodovias estaduais de *Siga Fácil* – o valor pago será proporcional à distância percorrida pelo usuário. Motociclistas terão isenção, enquanto motoristas que optarem pelo pagamento automático e

aqueles que utilizarem frequentemente o trecho poderão ter descontos entre 5% e 20%. Deslocamentos pelas marginais das rodovias não serão tarifados.

Para o secretário de Parcerias e Investimentos, Rafael Bernini, o novo modelo alia modernização e justiça tarifária.

“A tarifa só começa após a conclusão do trabalho inicial, que inclui melhorias de pavimento, sinalização e serviços de atendimento. O objetivo é oferecer mais segurança, eficiência e conforto aos motoristas”, afirmou.

IMPACTO PARA OS MOTORISTAS:

A mudança deve afetar principalmente quem utiliza a Mogi-Bertiooga, rota comum para turistas do Alto Tietê e da capital rumo à Baixada Santista durante o verão. Com a conclusão das obras, a expectativa é de estradas mais seguras e melhor estruturadas, mas agora com custo adicional para o usuário.

SEMANAS ENDOLIFTING LASER



De 5 a 15 de Agosto

Pele regenerada, lisa e jovem!



TECNOLOGIA DE PONTA PARA
REJUVENESCIMENTO REAL:

Queima gordura localizada

Firmeza imediata da pele

Adeus papada: contornos definidos

Rugas suavizadas, colágeno turbinado

AGENDE SEU HORÁRIO ☎ (11) 91372-7231

Av. Guilherme Alfieri, 146 - (Próximo à Santa Casa)
Parque São Benedito - Santa Isabel - SP

Mariane Lobo
maison

Rede de proteção às mulheres funciona 24 horas em São Paulo

DURANTE O AGOSTO LILÁS

As mulheres do estado de São Paulo contam com rede de apoio 24 horas para buscar ajuda contra violência doméstica. O Governo de São Paulo investiu nos últimos anos para que a ajuda policial possa ser feita de forma qualificada a qualquer hora do dia.

Entre os principais destaques estão a expansão das Delegacias de Defesa da Mulher (DDM) que ficam em plantões policiais 24h em 164,5% desde 2022, a criação do aplicativo SP Mulher Segura, com botão do pânico para acionamento por mulheres com medida protetiva, e a Cabine Lilás, com atendimento por mulheres policiais com treinamento especial para casos de violência doméstica no Central de Operações da Polícia Militar (Copom).

Durante o Agosto Lilás, mês dedicado ao combate à violência contra a mulher, o Governo de São Paulo reforça as ações de proteção. Desde o ano passado, a gestão mantém o movimento permanente SP Por Todas, que dá visibilidade às ações disponíveis no estado.

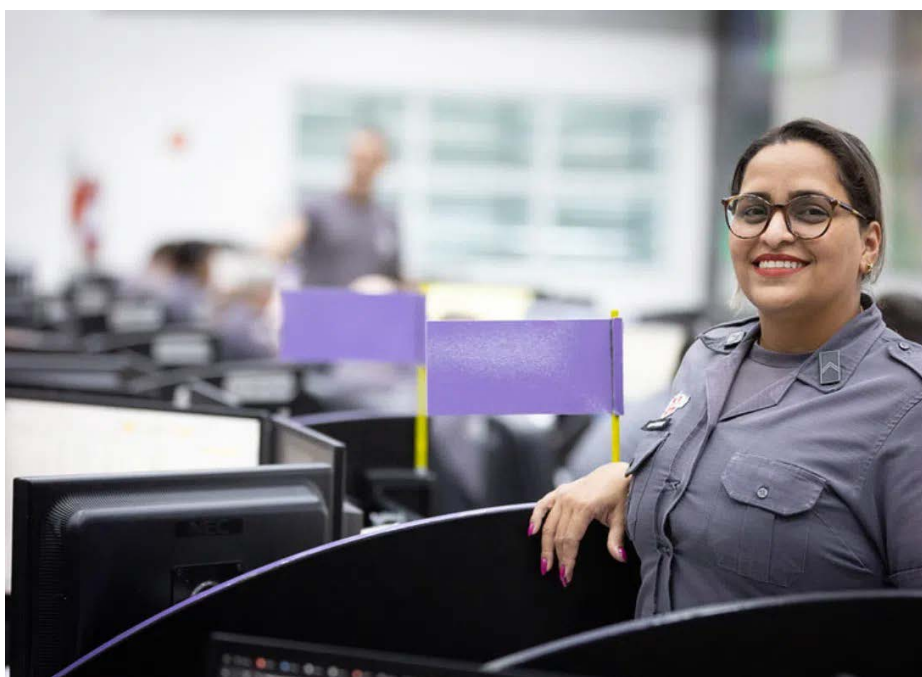
DURANTE O AGOSTO LILÁS: Além disso, algumas unidades contam com as salas DDMs,

que são espaços só para mulheres instalados dentro de delegacias em plantões 24h. Ao todo, o Estado de São Paulo tem 164 salas DDM. Destas, 100 foram instaladas na atual gestão, desde 2023.

Nestes locais, a vítima é atendida por videoconferência por uma equipe da DDM Online, representando um esforço para oferecer atendimento ininterrupto para as vítimas de violência.

APLICATIVO SP MULHER SEGURA: Outro serviço disponível ininterruptamente para a mulher vítima de violência é o aplicativo SP Mulher Segura. São várias funcionalidades. Por lá, é possível registrar boletins de ocorrência sem precisar se deslocar até uma delegacia. Além disso, o aplicativo também possui um botão do pânico. Se a mulher estiver sob medida protetiva e encontrar-se em situação de perigo, ela pode acionar o botão e uma viatura será chamada ao local.

A tecnologia usada pelo aplicativo também permite o acionamento automático do botão caso o agressor, sob o uso de tornozeleira eletrônica, se aproxime. O SP Mulher Segura usa georreferencia-



mento para cruzar a localização do agressor com a da vítima. Se identificada uma aproximação, o Centro de Operações da Polícia Militar (Copom) é acionado e uma viatura é despachada para o local.

A tornozeleira eletrônica para monitorar casos de violência

doméstica é usada em São Paulo desde 2023.

CABINE LILÁS: A mulher que aciona o Copom pelo 190 a qualquer hora do dia tem um time especializado de policiais femininas prontas para o atendimento de ocorrências e suporte a casos de violência. Elas compõem a Ca-

bine Lilás, uma sala com cinco policiais mulheres à disposição para o atendimento.

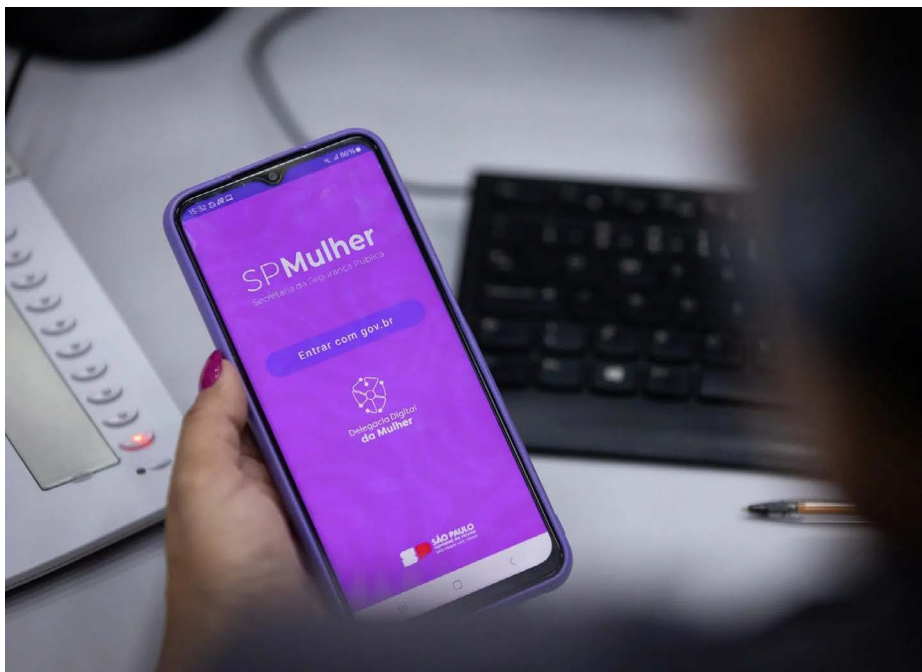
Por meio da Cabine Lilás, a vítima recebe todo o suporte necessário, desde o acionamento da ocorrência até orientação sobre as redes de apoio existentes

no estado e município para a mulher.

COMO PEDIR AJUDA EM QUALQUER HORÁRIO: Vítimas de violência doméstica atendidas pela Cabine Lilás têm acesso a deslocamentos gratuitos via aplicativos de transporte a qualquer hora do dia. Graças a uma parceria entre a Secretaria de Segurança Pública, a Secretaria de Políticas para a Mulher e a empresa 99, as vítimas podem solicitar às atendentes um voucher para o transporte até um posto de serviço, como uma DDM ou o Instituto Médico Legal (IML).

A Polícia Militar acompanha a corrida em tempo real e, em caso de urgência, deslocará uma viatura para prestar apoio. Até junho deste ano, foram realizadas 179 viagens.

Além disso, estabelecimentos como bares e restaurantes do estado de São Paulo devem cumprir com o protocolo Não se Cale. Com ele, os funcionários desses espaços ficam obrigados a oferecer apoio para a mulher que esteja sendo vítima de importunação e violência. O Procon-SP realiza a fiscalização dos estabelecimentos certificados para esse cuidado.



Saúde descredencia mais de 9 mil unidades do Farmácia Popular

UNIDADES NÃO FIZERAM A RENOVAÇÃO OBRIGATORIA DO CADASTRO

O Ministério da Saúde anunciou o descredenciamento de 9.180 estabelecimentos que integravam o Programa Farmácia Popular. Em nota, a pasta informou que a medida acontece após a retomada da renovação anual obrigatória do credenciamento, interrompida em 2018.

“Essas unidades não fizeram a renovação do cadastro ou não apresentaram a documentação necessária para continuar participando do programa”, destacou o ministério no comunicado.

Segundo a pasta, 24 mil estabelecimentos seguem credenciados ao programa. Atualmente, 41 itens são fornecidos gratuitamente via Farmácia Popular.

Dados do ministério indicam que, no primeiro semestre de 2025, quase 22 milhões de pessoas foram beneficiadas. A expectativa do governo é atender 26 milhões até o fim do ano.

FISCALIZAÇÃO: De acordo com os números apresentados, além dos mais de 9 mil estabelecimentos descredenciados, 5 mil tiveram suas atividades suspensas pelo monitoramento do programa para “coibir irregularidades”.

“Nesse monitoramento, são avalia-



dos 25 indicadores, como a frequência de retirada de medicamentos, a quantidade vendida em relação ao tamanho da população atendida e uso indevido de CPFs. Entre 2023 e 2025, com essas ações, cerca de R\$ 8 milhões foram ressarcidos aos cofres públicos”, destacou a nota.

Segundo o ministério, ao longo dos três primeiros meses deste ano, foram bloqueadas mais de 12,7 milhões de tentativas de solicitação de medicamentos com indícios de irregularidades no Farmácia Popular – uma média de mais de 140 mil por dia.

ENTENDA: Em julho, a pasta realizou

inspeções em estabelecimentos credenciados ao programa em 21 estados, no intuito de verificar a regularidade na distribuição de medicamentos e demais itens, marcando a retomada de visitas presenciais nas ações de fiscalização do Farmácia Popular.

A ação é feita de forma integrada com a Controladoria-Geral da União (CGU) e com o Tribunal de Contas da União (TCU).

Além das auditorias e dos sistemas informatizados internos, a população pode acionar a Ouvidoria do Sistema Único de Saúde (SUS), por meio do telefone 136, caso identifique qualquer tipo de frau-

de envolvendo o uso de CPF na retirada de medicamentos fornecidos pelo programa.

EXPANSÃO: Em fevereiro, o ministério anunciou 100% de gratuidade nas dispensações de medicamentos e insumos realizadas pelo Farmácia Popular para pacientes que necessitam de tratamento para hipertensão, diabetes, asma, rinite, osteoporose, glaucoma e doença de Parkinson.

Também é possível retirar, em unidades credenciadas ao programa, contraceptivos, fraldas geriátricas e absorventes higiênicos.

CREDENCIAMENTO: Mensalmente, o ministério

divulga uma lista de municípios aptos e com vagas disponíveis para o credenciamento ao Farmácia Popular. O estabelecimento interessado deve preencher o formulário de inscrição e apresentar a documentação necessária para o processo, incluindo: Comprovante de CNPJ; Licença sanitária estadual ou municipal; Autorização de funcionamento emitida pela Agência Nacional de Vigilância Sanitária (Anvisa); Certidão de regularidade fiscal junto à Receita Federal.

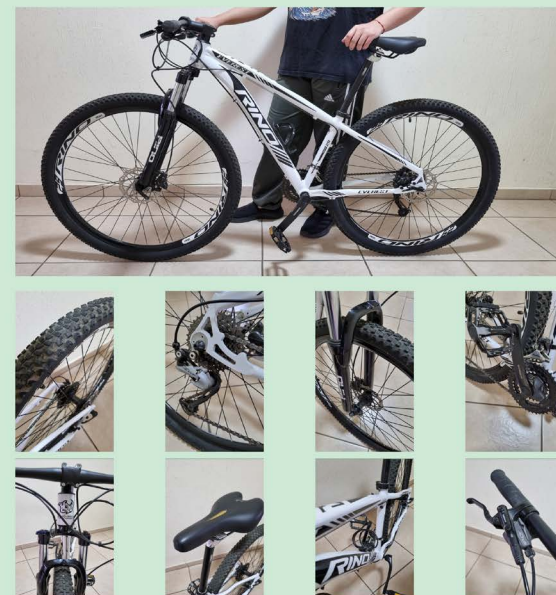
BICICLETA SEMINOVA

VALOR R\$ 1.200,00

Bicicleta RINO EVEREST – Semi profissional

Modelo com todas as peças SHIMANO, banco de hidrogel e pneus em excelente estado. Somente venda à vista, pagamento em dinheiro.

RETIRAR EM SANTA ISABEL



WhatsApp JORNAL AGORA NEWS: 11 4656-2247

Pediatras pedem aprovação de lei com licença-paternidade de 1 mês

PARA ENTIDADE, MUDANÇA É UMA ESTRATÉGIA DE DESENVOLVIMENTO HUMANO

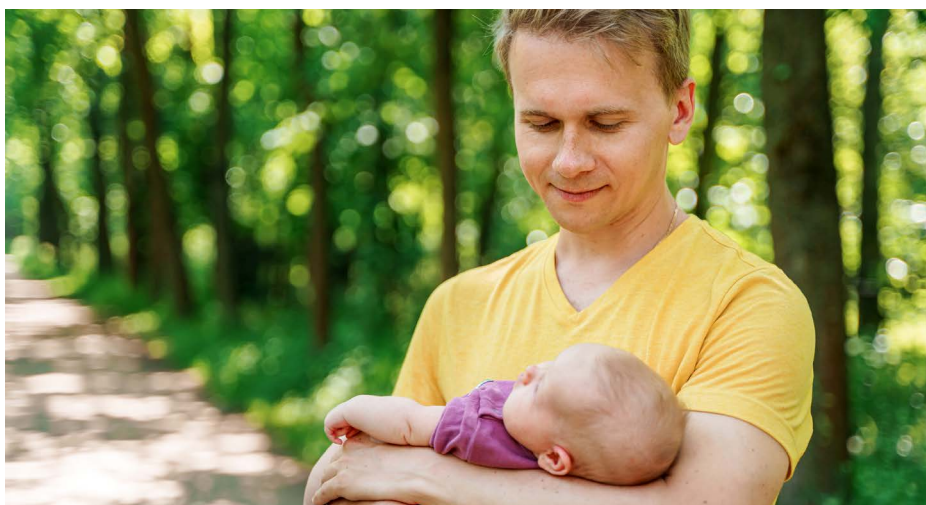
A Sociedade Brasileira de Pediatria (SBP) divulgou nesta semana uma carta aberta a parlamentares brasileiros pedindo a aprovação de projetos de lei que tratam da ampliação da licença-paternidade para, pelo menos, quatro semanas e que, há anos, aguardam desfecho.

Em nota, a entidade aponta que soma forças junto à Coalizão Licença Paternidade (CoPai), que reúne especialistas, organizações da sociedade civil e entidades científicas em defesa da parentalidade ativa como estratégia

de desenvolvimento humano e justiça social.

O grupo defende que a licença-paternidade tenha de 30 a 60 dias – período até 12 vezes maior que o atualmente concedido pela legislação. “Ampliar o prazo de concessão desse direito já previsto na CLT [Consolidação das Leis do Trabalho] repercute positivamente na saúde e no desenvolvimento das crianças, além de fortalecer os laços familiares.”

Para os pediatras, o modelo vigente no Brasil, que concede apenas cinco dias



de licença ao pai, está em desacordo com evidências científicas que tratam dos benefícios da presença paterna nos primeiros dias

de vida do bebê.

A carta cita estudos que ressaltam efeitos positivos de uma licença paternidade de quatro semanas –

entre eles, a possibilidade de apoiar o aleitamento materno e contribuir com o desenvolvimento neuro-cognitivo dos bebês. “Ga-

rantir o início da vida com presença, afeto e suporte é uma responsabilidade compartilhada”.

O documento destaca ainda que diversos países já adotam modelos de licença parental compartilhada, que permitem a divisão flexível do tempo de cuidado entre mães e pais e destaca que licença-paternidade “não é luxo”.

“É cuidado, é saúde, é desenvolvimento. E, sobretudo, é um direito de crianças e famílias que desejam começar a vida com mais afeto, apoio e dignidade”, concluiu a SBP.



FESTIVAL DE
Inverno
Guararema
2025



BOA GASTRONOMIA,
MÚSICA, ARTE E
CULTURA PARA VOCÊ
E SUA FAMÍLIA

ATÉ 10 DE AGOSTO

Sextas-feiras: das 18h às 23h | Sábados e domingos: das 12h às 23h

ESTACIONAMENTO DO RECANTO DO AMÉRICO (PAU D'ALHO)

ENTRADA GRATUITA!



@prefeituradegararema
@visiteguararemaoficial



Apoio Cultural:



←
CONFIRA A
PROGRAMAÇÃO
E VENHA
APROVEITAR

CONDEMAT+ e Gerando Falcões levam “ASMARA” para região

PARCERIA ASSINADA

O Consórcio de Desenvolvimento dos Municípios do Alto Tietê e Região (CONDEMAT+) e a ONG Gerando Falcões formalizaram um acordo de cooperação para superação da pobreza e redução das desigualdades. Numa primeira ação, a parceria assinada nesta semana, tem foco nas mulheres e ampliará o programa ASMARA para todas as cidades consorciadas.

A meta inicial é de inserção de 600 mulheres no programa, que vai capacitar e promover a autonomia financeira das participantes por meio da venda direta de itens como roupas, calçados e objetos de uso doméstico e pessoal obtidos através de doações e parcerias da ONG.

“Essa parceria significa muito para o CONDEMAT+. Com a Gerando Falcões, vamos fomentar a economia regional e, principalmente, permitir a independência financeira das mulheres em vulnerabilidade, levando comida para muitos lares e, em alguns casos, colocando fim a ciclos de violência doméstica”, destacou o presidente do CONDEMAT+, Eduardo Boigues, prefeito de Itaquaquecetuba.

O programa ASMARA atua diretamente com mulheres que vivem em favelas e periferias e já impactou mais de três mil mu-

lheres no estado de São Paulo. A expectativa da Gerando Falcões é dobrar o número de beneficiadas. No território do CONDEMAT+, a iniciativa funciona em Ferraz de Vasconcelos, Guarulhos e Mogi das Cruzes. Atualmente, são 218 MARAS na região. Além disso, Poá, sedia o Centro de Distribuição da Gerando Falcões, que concentra produtos de economia circular, doações e devolvidos por empresas de comércio eletrônico.

“Expandir ASMARA para toda a região do Alto Tietê é mais um passo concreto na nossa luta para erradicação da pobreza. A mulher é a força da mudança nas favelas, quando ela se fortalece, a família e a comunidade crescem juntas. Com o apoio do CONDEMAT+, vamos acelerar essa transformação, gerando renda, dignidade e futuro para centenas de lares”, destacou Edu Lyra, CEO e fundador da Gerando Falcões.

As ações da nova parceria serão coordenadas pelo Conselho dos Fundos Sociais de Solidariedade, com apoio de outros grupos de trabalho do CONDEMAT+, como da Assistência Social, Desenvolvimento Econômico e Políticas Públicas para Mulheres. A primeira missão será identificar os grupos prioritários de cada cidade.

“A tecnologia do AS-



MARA gera resultados rápidos e nós já temos, em cada cidade, condições de indicar as mulheres mais vulneráveis para ingressar nessa iniciativa e combater a pobreza com geração de renda”, disse a coordenadora do Conselho dos Fundos Sociais, Mila Prates Boigues, presidente do Fundo Social de Solidariedade de Itaquaquecetuba.

No território do CONDEMAT+, segun-

do o Censo 2022 do IBGE, são aproximadamente 380 mil pessoas que vivem em favelas, o que corresponde a 12% da população. A proporção é superior a do Brasil, que tem 8,1 % da população - 16 milhões de pessoas - em favelas.

A assinatura do acordo de cooperação entre o CONDEMAT+ e a Gerando Falcões contou com a presença das presidentes dos Fundos Sociais de Arujá, Clau-

Camargo, que é coordenadora da Câmara Técnica de Políticas Públicas para Mulheres, de Biritiba Mirim, Roberta Taino, de Ferraz de Vasconcelos, Cida Gambale, de Mairiporã, Maria Lúcia Naff, de Poá, Flávia Souza, de Salesópolis, Jamily Macedo, de Santa Isabel, Helena Chinchilla, e de Suzano, Deborah Raffoul, assim como das diretoras dos Fundos Sociais de Guararema, Cláudia Rocha, de

Mogi das Cruzes, Edilene do Carmo, e da secretária de Assistência Social de Santa Branca, Patrícia Galvão de França.

A solenidade foi acompanhada, ainda, por representantes da Frente Parlamentar do Alto Tietê – vereadoras Cris Oliveira, de Arujá, e Selma dos Santos, de Ferraz de Vasconcelos.

O Acordo de Cooperação assinado entre as partes tem validade até o final de 2028.





Rua Antônio R. Barbosa, nº 60 - Centro - Arujá

CURSO
AUXILIAR E TÉCNICO EM
ENFERMAGEM

MANHÃ ou NOITE
APENAS
R\$ 380,00 MENSAL
TARDE
APENAS
R\$ 310,00 MENSAL

PROMOÇÃO POR TEMPO LIMITADO



☎ **(11) 2502-6956** 📞 **(11) 97063-2525**

Rua Antônio Rodrigues Barbosa, nº 60
Centro - Arujá - SP